

**centro**

**TM# F-SYSTEM**  
monteringsanvisning

# TM# F-System

## (ångtät folie)

Stockholm 2009-06-10

2

**TM# F-System uppfyller kraven på vatten- och ångtätethet i BBR, Boverkets Byggregler och BBV, Bygghermyndighetens Branschregler för våtrum.**

Systemet är testat och godkänt av SP, Sveriges Tekniska Forskningsinstitut.

TM# F-System används som tätskikt bakom kakel och klinker på väggar och golv i våtutrymmen i bostäder och utrymmen med liknande belastning.

Ång genomgångsmotståndet hos det vattentäta skiktet ska vara större än 1 000 000 s/m. Centro TM# F-System har ett ång genomgångsvärde på ca 3 000 000 s/m.

### MATERIAL

TM# F-System är en konstruktion bestående av:

- Primer
- Tätmembran
- Ångtät Folie
- Förseglingsband och rörmanschetter
- Golvbrunnförseglingar
- Fästmassor

Alla produkter är utprovade tillsammans för att klara ställda krav enligt gällande branschregler, BBV. Det är konstruktionen som är godkänd, därför ska ingen produkt bytas ut.

### FÖRSEGLINGAR

Överallt där rörelser kan uppstå, tex vid materialövergångar, väggvinklar, golv-väggvinkel och rör genomföringar ska tätning utföras med avsett förseglingsband alternativt rörmanschett.

### INFÄSTNINGAR

Skruvinfästningar ska göras i massiv konstruktion, dvs reglar, betong eller särskild konstruktionsdetalj. Hålet fylls med våtrumssilikon innan plugg och skruv monteras.

### UNDERLAG

Innan arbetet med montering av tätskikt påbörjas, kontrollera att förarbeten och underlag är rätt utförda och att de uppfyller kraven enligt BBV:

- Underlag och material ska inte ha en temperatur under 10° C.
- Håligheter och sprickor i underlaget, tex runt rör och i väggvinklar ska spacklas innan tätskikt appliceras.
- Befintliga ytbeläggningar, såsom våtrumsmatta, tapet och färg ska avlägsnas.
- Underlaget ska inte innehålla fukt överstigande 85% RF.
- Vid träbjälklag ska konstruktionen vara väl uttorkad, maximal fuktkvot 8 %, vid golvvärme 6 %.

### VÄGG

Betong ska vara minst 3 månader och gjuten mot slät form. Sprickor, håligheter och ojämnheter ska spacklas, med därför avsedd produkt. Eventuell cementhud ska avlägsnas.

Lättbetong ska spacklas alternativt putsas.

Puts ska vara av typen kalkcementputs, och ytjämnheten motsvara struktur 2-3 i Hus AMA.

Spacklade ytor ska vara spacklade med oorganiskt spackel, dvs ha bindemedel av cement eller gips.

Väggskivor ska enligt tillverkaren vara dokumenterat lämpade som underlag för keramiska plattor i våtutrymmen samt vara monterade enligt tillverkarens anvisningar. Kartongbeklädda gipsskivor eller skivor av trä ska inte användas.

Skivor som är förbehandlade med tätskikt tex Tepro VT ska inte användas tillsammans med TM# F-System då det orsakar problem med torktider.

## GOLV

Betong ska vara 3 månader gammal och ha en brädriven yta.

Eventuell cementskiva ska avlägsnas.

Avjämningsmassor ska vara mineraliskt cement- eller gipsbundna.

Träbjälklag ska vara tillräckligt böjstvt och klara bjälklagets fuktrörelser. Oftast behövs en bjälklagsförstyvning utföras, se rubrik BJÄLKLAGSFÖRSTYVNING.

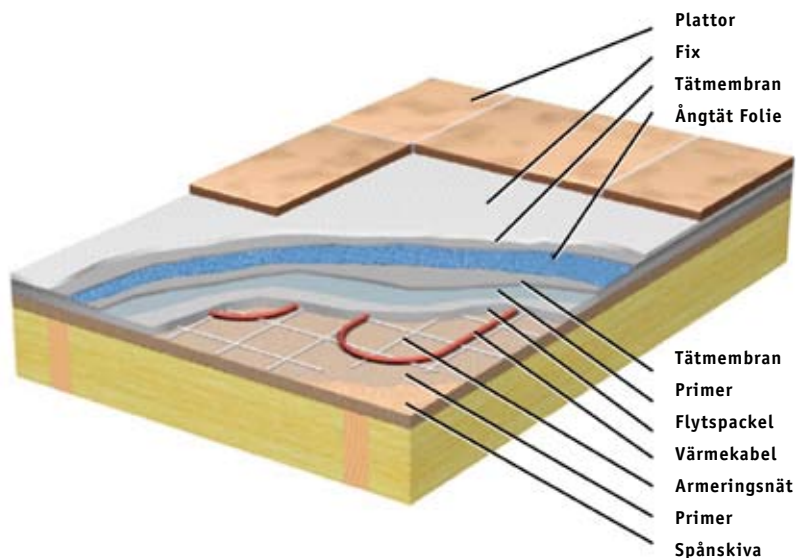
Golvbrunn ska vara typgodkänd och monterad enligt tillverkarens monteringsanvisning. Brunnen ska vara monterad i nivå med underlaget för tätskikt.

Golvlutning ska utföras i intervallet 1:100–1:200 (10 mm/m–5 mm/m) i de delar av utrymmet som delvis blir utsatta för vattenbegjutning eller vattenspill. Bakfall får inte förekomma i någon del av utrymmet. På golvytor som regelmässigt blir utsatta för vattenbegjutning, i anslutning till golvbrunnen, i duschdelen och under badkar ska fall på minst 1:150 (6,7 mm/m) och maximalt 1:50 (20 mm/m) utföras.

## BJÄLKLAGSFÖRSTYVNING

Enligt BBV ska böjstyvheten på golv som beläggs med keramik minst motsvara den för ett bjälklag med 22 mm golvspånskiva och regler på c/c 300 mm.

Armering ska utföras i underkant avjämningsmassa med punktsvetsat, stålnät (tråddiameter minst 2,5 mm och maskvidd 50–100 mm). Avjämningsmassans skiktjocklek ska vara minst 12 mm. Om värmekabel spacklas in i underlaget ska kabeln övertäckas med minst 10 mm avjämningsmassa.



# Monteringsanvisning vägg med Centro TM# F-System

Stockholm 2009-06-10

4

## FÖRBEREDA UNDERLAG



1. Vid starkt sugande underlag kan med fördel väggytan och ca 100 mm ut mot golvet rollas eller penslas 1 gång flödigt med Centro XP (acrylprimer) 1:3. Torktid ca 15 min.

## APPLICERING AV CENTRO ÅNGTÄT FOLIE



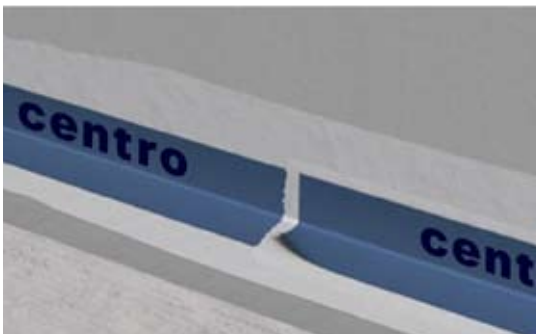
2. Förbered längder av tätduk. Anpassa längder efter takhöjd.



3. Applicera TM#10 (tätmembran) i golv-väggvinkel och ytterhörn.



4. Montera Centro hörnmanschett i det våta tätmembranet.



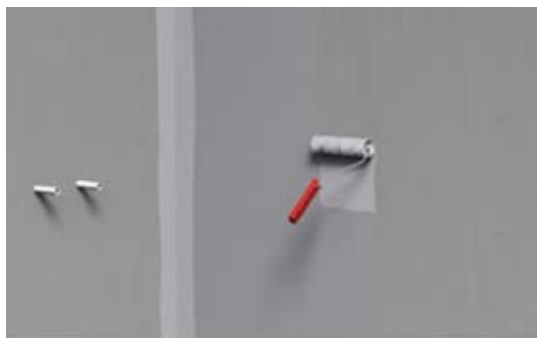
5. Montera Centro Flexband på samma sätt. Var noga med att få bort eventuella veck och blåsor. Centro Flexband ska överlappas med minst 3 cm.



6. Montera Centro Flexband i alla hörn och väggvinklar.



7. Försegla alla remsor med Centro TM#10.



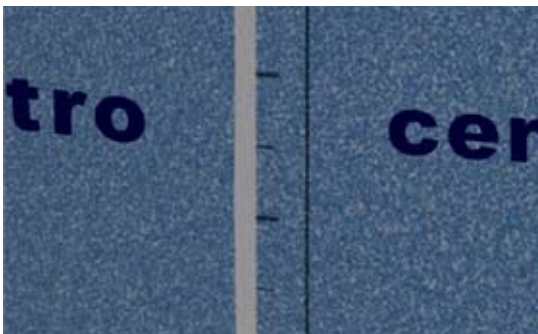
8. Efter det att alla förseglingar är gjorda rollas väggen flödigt med Centro TM#10. Åtgång ca 0,5 kg/m<sup>2</sup>. **Tips!** En våd åt gången.



9. Därefter monteras Centro Tätfolie omgäende. **OBS!** Rolla inte större yta än du hinner montera Centro Tätfolie innan tätmembranet torkar. **OBS!** skär ut för rörgenomföringar innan montering av Centro Tätfolie.



10. Fortsätt att montera Centro Tätfolie över hela väggen. Montera kant i kant och försegla med Centro Tätremsa (självhäftande) eller Centro Flexband monterat med Centro TM#10. Täck hela remsan med Centro TM#10.



11. Alternativt kan Centro Tätfolie monteras med överlapp 45 mm, enligt markeringslinjen. **OBS!** Var noga med att applicera Centro TM#10 i överlappen och pressa därefter fast folien.



12. Montera Centro Rörmanschett för avsedd rörstorlek. Manschetterna monteras med Centro TM#10.



13. Försegla alla golv- och väggvinklar och hörn med Centro TM#10. För ökad trygghet kan även hela väggen rollas med Centro TM#10. Plattsättning kan utföras efter ca 12 timmar. Observera att torktiden kan variera beroende på temperatur och luftfuktighet.

# Monteringsanvisning golv med TM# F-System

Stockholm 2009-06-10

6

## FÖRBEREDA UNDERLAG



1. Golvytan dammsugas och rengörs noggrant innan golvet primas en gång med Centro XP (akrylprimer) utspädd 1:3. **OBS!** Applicera ej primer på golvbrunnens fläns.

## APPLICERING AV CENTRO ÅNGTÄT FOLIE



2. Därefter appliceras Centro TM#10 flödigt ca 0,5 kg/m<sup>2</sup>.



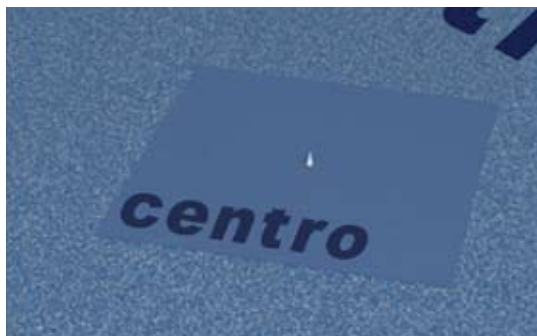
3. Montera Centro Tätfolie omgående. Använd en gummispackel eller sk »gnidde« för att pressa ner tätfolien i tätmembranet. Var noga med att arbeta bort eventuella veck och blåsor.



4. Skär till tätfolien intill golvbrunnensflänsen. **OBS!** Tätfolien ska monteras hel (utan skarv) över golvbrunnen.



5. Där Purus golvbrunn är monterad ska nu Puruskniven placeras i golvbrunnen. Om JAF0-brunn används, se anvisning på sid 8.

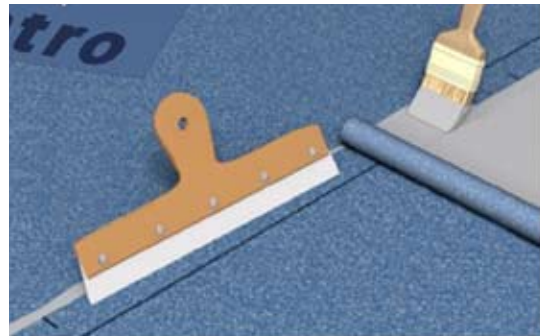


6. Brunnsmanschett över golvbrunnen, pressa igenom tappen på den monterade foten till Puruskniven.

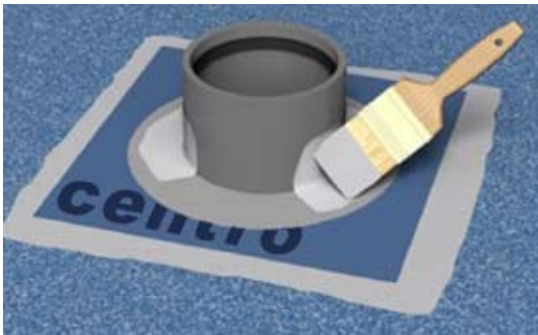




7. Fortsätt att montera Centro Tätfolie över hela golvet. Montera kant i kant och försegla med Centro Tätrensa (självhäftande) alternativt Centro Flexband monterat med Centro TM#10.



8. Alternativt kan Centro Tätfolie monteras med överlapp 45 mm, enligt markeringslinjen. **OBS!** Var noga med att applicera Centro TM#10 mellan skarvarna och pressa därefter fast tätfolien.



9. Skär ut hål för avloppsrör (innan montering av tätfolien) och täta med lämplig Centro Rörmanschett som monteras i Centro TM#10.



10. När montering av Centro Tätfolie är klar förseglas hela golvet med Centro TM#10. Åtgång minst 0,5 kg/m<sup>2</sup>. Låt torka i 12 timmar innan plattsättning.



11. Efter det att golvet torkat monteras Puruskniven på tappen på Purusfoten (skrapa bort överflödigt membran på tappen). Skär upp brunsmanschetten med kniven i en roterande rörelse.



12. Tag ur Purus knivfot ur brunnen. Forma brunsmanschetten med fingrarna ner i brunns-flänsen. Montera därefter klämringen med hjälp av platsilen som medföljer brunnen. **OBS!** Använd inte hammare eller andra verktyg för montering av klämring.

# Monteringsanvisning Centro Brunnsmanschett

Stockholm 2009-06-10

JAFO GOLVBRUNN

8



1. Montera Centro Brunnsmanschett centrerat över golvbrunnen.



2. Applicera Centro TM#10 över brunnsmanschetten och hela golvet och låt torka i 12 timmar.



3. Centra klämringen och pressa försiktigt ned den så att konturerna på golvbrunnen framträder. Rita en cirkel längs ringens insida, cirka 130 mm i diameter.



4. Skär ut hålet med en mattkniv längs den ritade linjen. Massera och pressa fast brunnsmanschetten mot brunnskanten.



5. Tryck ned klämringen mot golvbrunnens säte och montera med de medföljande skruvarna. Drag åt skruvarna växelvis diagonalt tills klämringen sitter fast ordentligt.